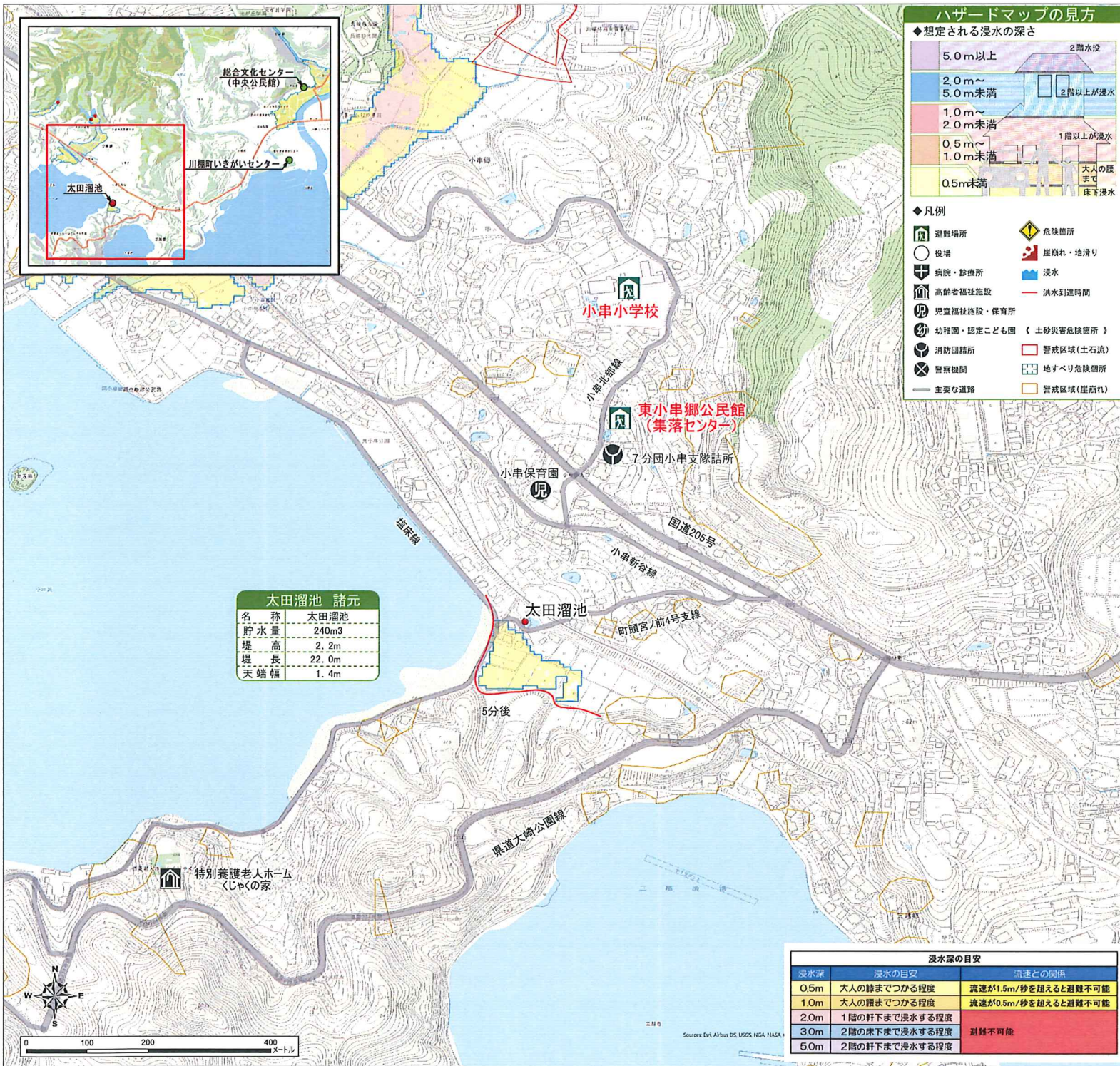


太田溜池ハザードマップ

この地図は、地震等により太田溜池が万一決壊した場合に、浸水が予想される区域と浸水の深さ、各地区の避難場所などの情報を示したものです。いざという時に備えて、あなたの家からの避難場所や避難経路を確認しておきましょう。

《ハザードマップの注意点》
このハザードマップに表示している浸水想定区域は、あくまで一定の仮定の基に作成されたものです。地震の規模、雨の降り方や決壊の状況によっては浸水想定範囲等が異なることがあります。



ハザードマップの見方

◆想定される浸水の深さ

5.0m以上	2階浸水
2.0m～5.0m未満	2階以上が浸水
1.0m～2.0m未満	1階以上が浸水
0.5m～1.0m未満	大人の腰まで
0.5m未満	床下浸水

◆凡例

避難場所	危険箇所
役場	崖崩れ・地滑り
病院・診療所	浸水
高齢者福祉施設	洪水到達時間
児童福祉施設・保育所	地すべり危険箇所
幼稚園・認定こども園《土砂災害危険箇所》	警戒区域(土石流)
消防団詰所	地すべり危険箇所
警察機関	警戒区域(崖崩れ)
主要な道路	

太田溜池 諸元

名称	太田溜池
貯水量	240m ³
堤高	2.2m
堤長	22.0m
天端幅	1.4m

浸水際の目安

浸水深	浸水の目安	流速との関係
0.5m	大人の膝までつかる程度	流速が1.5m/秒を超えると避難不可能
1.0m	大人の腰までつかる程度	流速が0.5m/秒を超えると避難不可能
2.0m	1階の軒下まで浸水する程度	
3.0m	2階の床下まで浸水する程度	避難不可能
5.0m	2階の軒下まで浸水する程度	

避難時の心得

安全な避難路の確認 避難場所までの経路(避難路)は、あらかじめ自分たちで決めておき、安全に通行できるかを確認しておきましょう。	非常持ち出し品の事前準備 避難するときの荷物は必要最低限とし、事前に準備しておくようにしましょう。	正確な情報収集と自主的避難 ラジオ・テレビで最新の気象情報や災害情報、避難情報に注意し、浸水を察したとき、自主的に避難しましょう。
避難の呼びかけに注意し速やかな避難 役場や消防団からの呼びかけに注意し、避難勧告が出された場合は、危険が迫っているので、警察などの指示に従い速やかに避難しましょう。	お年寄りなどの避難に協力 お年寄りや子供、病気の人は、早めの避難が必要です。近所のお年寄りなどの避難に協力しましょう。	動きやすい格好、2人以上での避難 避難するときは、動きやすい格好で、2人以上での避難を心がけましょう。

●避難情報には、緊急度に応じて3つの種類があります

避難情報の種類	発表の目安
避難準備情報	地域または土地、建物等に災害が発生するおそれがある場合に発表します。特に避難行動に時間を要する方は、避難を開始してください。
避難勧告	地域または土地、建物等に災害が発生するおそれがある場合に発表します。避難してください。
避難指示	状況がさらに悪化し避難すべき時期が差し迫った場合や、災害現場に残っている住民がいる場合に発表します。たてちに避難してください。

●避難情報は下図のような経路で住民の皆さんに伝達されます

長崎県	川棚町災害	広報車・消防車	住民のみなさん
気象庁	川棚町本部	防災行政無線・電話	避難準備情報
気象庁	川棚町本部	サイレン・鐘	避難勧告
気象庁	川棚町本部	関係者の直接口頭	避難指示
気象庁	川棚町本部	テレビラジオインターネット	

あなたの近くの避難場所

災害時の状況に応じて近くの避難場所に避難してください。万一、逃げ遅れた場合は最寄りの2階以上の丈夫な建物に避難してください。

避難場所	所在地	電話番号
小串小学校	小串郷1207	26-6230
東小串郷公民館(集落センター)	小串郷1079-3	
総合文化センター(中央公民館)	中組郷1506	82-2064
川棚町いきがいセンター	下組郷338-57	82-2121

緊急連絡先

内容	お問合せ先	電話番号
自主避難の連絡	川棚町役場	0956-82-3131
災害全般の通報	警察署	110
災害全般の通報	川棚警察署	0956-82-3110
救助・救急の要請	消防署	119
救助・救急の要請	佐世保市東消防署東彼出張所	0957-20-1119
災害全般の通報	長崎県 県土振興局 土地改良課	0957-22-1320